

EDITORIAL

Chères clientes, chers clients

En tant que principal fabricant de machines pour buanderies professionnelles et industrielles en Suisse et qu'expert dans le créneau de l'artisanat et de l'industrie, Schulthess connaît au mieux les besoins individuels de ses clients. Les solutions et les fonctions requises varient considérablement d'un domaine d'intervention et d'une activité à l'autre. La technique de buanderie de Schulthess pour les professionnels offre des programmes spécifiquement adaptés aux utilisateurs. Les quelque 70 programmes profiClean veillent à ce que chaque entreprise trouve le réglage qui lui convient parfaitement.

Avec votre concours, nous trouverons la solution optimale pour votre entreprise et nous assurerons la formation des responsables. Vous aussi, vous serez convaincu par nos solutions. N'hésitez pas à nous contacter.

Robert Kocher
Directeur des ventes pour l'industrie

Les solutions Schulthess: à chaque besoin son programme optimal

Les appareils de la gamme Profi de Schulthess se rencontrent dans les segments d'utilisateurs les plus divers, en Suisse comme dans toute l'Europe. A chaque client sa solution de buanderie Schulthess spécifique: toutes, elles tiennent compte des besoins propres à chaque client et emportent l'adhésion grâce à leur fiabilité, à leur efficacité, à leur confort d'utilisation incomparable ainsi qu'à leurs programmes de lavage et de séchage individuels.

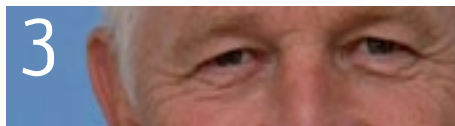
profiClean: le bon programme qui répond à chaque besoin

Schulthess sait parfaitement qu'il est de plus en plus important pour les utilisateurs de disposer de solutions de buanderie professionnelles répondant aux besoins spécifiques de chaque entreprise, qu'elles appartiennent au domaine de la gastronomie, du nettoyage de bâtiments ou des services du feu. Pour répondre à ces besoins, Schulthess vient d'élargir encore l'offre de programmes professionnels et propres à chaque segment. Avec une sélection pouvant aller jusqu'à 70 programmes profiClean, cette nouvelle génération d'appareils donne la certitude de trouver le réglage adapté à chaque environnement.

Les programmes adaptés à chaque groupe cible répondent exactement aux exigences des utilisateurs respectifs. Ils sont déjà installés en série et garantissent un nettoyage approfondi et un traitement en douceur des textiles, même avec des durées de programmes courtes. Ils couvrent tout l'éventail allant du lavage à la main à 20°C à la désinfection intégrale en passant par les programmes pour tissus éponge, pour draps de lits ou pour linge de personnes incontinentes. Désormais, la gamme comporte également les programmes mop innovants qui tiennent largement compte des exigences accrues dans le domaine du nettoyage des bâtiments. Grâce à la clarté de leur agencement, les programmes préinstallés assurent une utilité élevée, allant bien au-delà du lavage traditionnel. La touche profiClean permet de les sélectionner aussi simplement que rapidement.



Des solutions de lavage professionnelles pour les entreprises du Schneider's Quer



Questions au Dr Benedikt Weibel



La prochaine conférence Schulthess: «L'utilisation efficace des ressources»

Programmes spéciaux : un choix convaincant

Pour que le processus de lavage et de séchage se déroule encore plus efficacement, Schulthess a parfaitement adapté à ses lave-linge les programmes et les durées de fonctionnement des sèche-linge Spirit. Parallèlement aux programmes de base qui ont fait leurs preuves, on peut désormais choisir parmi 10 programmes spéciaux ménageant le linge et respectant les textiles. Citons par exemple des programmes pour les chemises ou chemisiers, les jeans, les vêtements d'extérieur, les draps de lit, le linge en tissu éponge ou les lainages.

Programmes de désinfection: une efficacité confirmée grâce au wfk

Avec les programmes de désinfection innovants de Schulthess, même les textiles sensibles tels que les vêtements extérieurs sont désinfectés en toute sûreté mais avec ménagement. Les appareils Schulthess disposent d'une commande et d'une durée de maintien précise de la température, garantissent des rapports vol. de linge/vol. d'eau de 1:5 et veillent à l'arrêt du processus de désinfection à la fin du cycle de lavage principal. En outre, la nouvelle touche disinfect de Schulthess permet de sélectionner le cycle de lavage directement et en toute simplicité.

L'efficacité du programme Schulthess a été testée et confirmée à Krefeld par l'institut de recherche appliquée wfk. Tous les procédés de lavage thermiques et thermochimiques désinfectants dans les lave-linge de Schulthess (8 à 30 kg) répondent aux directives de l'Association d'hygiène appliquée de l'Institut Robert Koch.

Hans-Peter Caderas, Product Manager



Projet de référence

Des solutions de lavage professionnelles pour les entreprises du Schneider's Quer

Le Schneider's Quer à Pfäffikon ZH réalise un concept épatant et unique en Suisse: il réunit sous un même toit boulangerie, confiserie, café, pizzeria, restaurant, gelateria, jardin d'hiver, salon fumeurs, salles de séminaires et de réunions, service de traiteurs et hôtel.

Une offre aussi vaste produit une énorme quantité de linge qui doit être réutilisable aussi vite et aussi efficacement que possible. Au Schneider's Quer, il s'agit d'assurer une propreté à plein régime 24 heures sur 24: depuis le linge soigné de l'hôtel, dans les teintes délicates de rouge et de noir, jusqu'aux vêtements professionnels des boulangers et des pâtisseries, en passant par le linge difficile tel que les textiles de production, les serviettes ou les draps. Roland Schneider, directeur du Schneider's Quer, fait confiance à Schulthess pour entretenir son linge. Il utilise un lave-linge Spirit industriel WSI 100 (10 kg) et un sèche-linge Spirit proLine 8250 (10 kg). Selon un accord individuel conclu avec Schneider's Quer, Schulthess a installé des programmes appropriés qui peuvent être enclenchés par simple pression d'un bouton.

Roland Schneider est convaincu par la performance et la qualité de ces appareils professionnels: «Les couleurs restent véritablement rayonnantes, les draps de lit sentent le frais et les textiles délicats fortement sollicités arborent une propreté irréprochable.»

La collaboration entre deux entreprises suisses innovantes constitue un succès qui fait plaisir à voir.



Questions au Dr Benedikt Weibel

Prendre des décisions dirigeantes, c'est le pain quotidien du Dr Benedikt Weibel: grâce à son expérience d'ancien président de la Direction des CFF, délégué du Conseil fédéral pour l'EURO 2008 et membre de divers conseils d'administration, il sait tout ce qu'il faut examiner avant de prendre une décision. Dans son livre paru en 2010 «Von der Schublade ins Hirn» (du tiroir au cerveau), Benedikt Weibel aborde précisément ces questions essentielles pour le management. Dans notre interview, il nous livre des recettes que tout un chacun peut appliquer au quotidien, dans son cadre professionnel comme dans sa vie privée. Car il nous arrive à tous de devoir prendre des décisions, petites ou grandes.



Monsieur Weibel, vous avez récemment fait paraître un livre, «Von der Schublade ins Hirn». Que faut-il faire exactement pour que les idées ne prennent pas la poussière dans un tiroir?

Ce livre prend pour base le principe de Pareto, qui veut que 20 pour cent de l'investissement suffise pour atteindre 80 pour cent de la production. C'est ainsi qu'aux CFF, j'ai remplacé les nombreuses directives qui prenaient la poussière dans les tiroirs par cinq principes de direction que tout cadre doit garder en tête. Le livre contient 17 listes aide-mémoire que l'on ne peut bien sûr pas toutes garder présentes à l'esprit. Mais quand on les consulte face à une situation spécifique, on peut au moins éviter de commettre de lourdes erreurs.

Comment vous préparez-vous aux décisions importantes?

Dans mon bureau aux CFF, il y avait au mur un grand tableau de Ben Vautier portant le slogan «La solution existe». La conviction qu'il existe toujours une solution est le point de départ du processus décisionnel. Le plus important, c'est le premier pas, l'analyse de la situation. Il s'agit alors avant tout de collecter tous les faits pertinents. En suite, ces données doivent être structurées. Dans les situations complexes, j'ai souvent franchi cette étape en discutant avec un petit groupe de spécialistes. Ce faisant, j'ai volontiers utilisé la cartographie mentale. Cette analyse permet de définir et d'évaluer les leviers sur lesquels agir pour modifier une situation. En temps de crise, ce processus se déroule sous de fortes contraintes de temps. Pendant ma période aux CFF, j'ai pris certaines décisions en solitaire.

Comment vivez-vous avec les décisions une fois qu'elles sont prises?

Ce qui est décisif, c'est la mise en œuvre. Mettre en œuvre signifie communiquer. Et on communique bien quand on est soi-même convaincu. Mais il existe aussi des situations où l'on est obligé de faire marche arrière après avoir pris une décision. Un jour, j'ai signé un énorme contrat de fusion avec les chemins de fer italiens de transport de marchandises, pour constater ensuite qu'aucun des deux partenaires n'était mûr pour une telle fusion. Cela a été affreusement déplaisant, mais cela valait toujours mieux que d'insister inutilement.

Vous êtes à la fois manager et guide diplômé d'alpinisme: à quel titre avez-vous le plus de facilité à prendre des décisions?

Les décisions en montagne sont plus faciles parce qu'elles sont plus clairement structurées, par exemple la décision de continuer ou de redescendre. Dans l'économie, les problèmes sont souvent mal définis, c'est-à-dire sans structure reconnaissable. Un exemple: les problèmes croissants de vandalisme, d'agressions et de violence, que cela soit dans les trains et les gares ou dans le football.

Dans quels contextes avez-vous particulièrement du mal à prendre des décisions?

Les décisions que je ressens comme particulièrement difficiles sont celles qui portent sur les personnes. Je me suis souvent trompé, même dans le cas de candidats que je connaissais personnellement depuis des années. Il m'est arrivé de les surestimer, mais souvent aussi d'avoir été surpris en bien par des collègues qui s'épanouissaient vraiment quand ils se retrouvaient confrontés à des défis. Ce qui est encore plus difficile que de recruter un dirigeant, c'est de prendre la décision de se séparer de quelqu'un. Hélas, il y a toujours des cas où cela s'avère inévitable.

Et dans la vie quotidienne, êtes-vous aussi un homme parfaitement organisé?

Oui, plutôt. Cela fait des décennies que j'applique une méthode de travail disciplinée. J'en ai encore besoin maintenant parce que je conjugue de nombreuses activités différentes. Mais cela ne veut pas dire qu'il n'y ait pas de place pour la spontanéité.

Interview: Daniela Koch, responsable du marketing Schulthess Maschinen SA

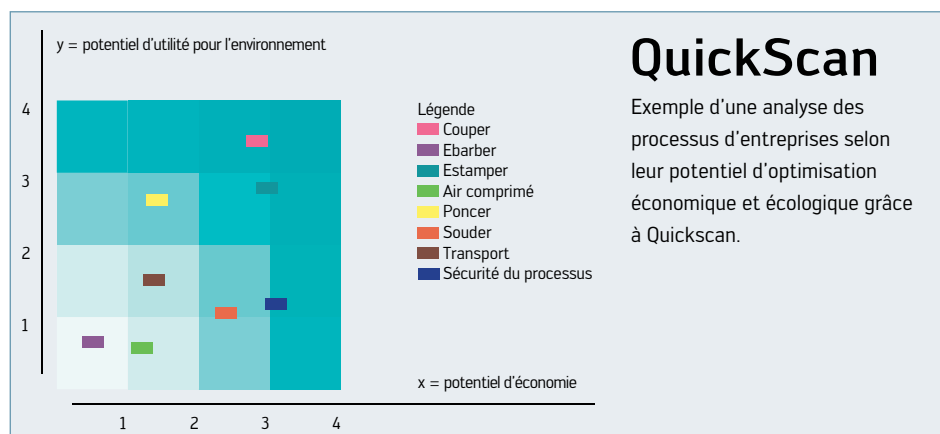
Coup de projecteur sur la prochaine conférence spécialisée de Schulthess du 17 mai 2011

Le sens des responsabilités envers l'environnement est un domaine important qui intéresse profondément Schulthess Maschinen SA. Depuis des années, cette entreprise suisse assume un rôle de précurseur dans le domaine de la gestion respectueuse et durable des ressources naturelles. Conformément à ces efforts, la prochaine conférence de Schulthess, prévue le 17 mai 2011, portera donc entre autres sur «l'accroissement de l'efficacité des ressources.»

Parmi les orateurs figurera le prof. Thomas Heim, directeur de la société Effizienzagentur Schweiz SA. Ses recherches de pointe portent sur la manière dont les entreprises peuvent améliorer l'efficacité de leurs ressources ainsi qu'optimiser les processus de production et les produits. Grâce à son innovation, le modèle CP-Quickscan qu'il a contribué à développer, les entreprises peuvent déterminer dans quels départements et quels processus elles possèdent

des potentiels d'économies importants. Le CP-Quickscan fait ressortir comment minimiser la consommation de matériel et d'énergie et réduire les déchets. Ce modèle se caractérise notamment par le fait que son analyse tient compte d'aspects non seulement écologiques, mais aussi économiques. Car on néglige souvent le fait qu'une mauvaise exploitation des matériaux et de l'énergie entraîne des coûts élevés. Le CP-Quickscan fournit également des contributions et des constats intéressants en liaison avec l'exploitation d'une blanchisserie à l'intérieur de l'entreprise. La conférence du 17 mai 2011 mettra particulièrement l'accent sur l'efficacité des ressources des blanchisseries. Vivement le mois de mai!

Prof. Thomas Heim, directeur Effizienzagentur Schweiz SA, Enseignant à la FHNW, thomas.heim@effizienz-ag.ch



Conférence Schulthess sur le textile 2011:

Le 17 mai 2011 aura lieu la quatrième édition de la conférence de Schulthess sur le textile. Nos orateurs vous attendent avec des thèmes fascinants. Réservez dès à présent cette date dans vos agendas.

De plus amples informations suivront dès le mois d'avril 2011 – également à l'adresse www.schulthess.ch

SALONS

Suisse

21.06. au 24.06.2011 Suisse Public, Berne
19.11. au 23.11.2011 Igeho, Bâle

Autriche

15.06. au 16.06.2011 EuroClean, Vienne
12.09. au 15.09.2011 FAFGA, Innsbruck
05.11. au 09.11.2011 GAST Automne, Salzburg

Salons 2012

04. au 07.11.2012 Gastronomica, Lausanne

CONTACT



Suisse

Schulthess Maschinen SA
CH-8633 Wolfhausen, ZH, Case postale
Tél. 055 253 51 11, Fax 055 253 54 70
info@schulthess.ch, www.schulthess.ch

Vente

Tél. 0844 880 880, Fax 0844 880 890

Service clients

Tél. 0844 888 222
Contact 24 heures sur 24 grâce à la permanence téléphonique,
Fax 0844 888 223

Succursale St-Sulpice

Schulthess Maschinen SA
Ch. de la Venoge 7, 1025 St-Sulpice
Tél. 021 620 00 40, Fax 021 625 22 42
info@schulthess.ch, www.schulthess.ch

4/11/2'700f. Imprimé en Suisse. Toutes modifications réservées.

Un grand merci!

- Sunstar Hotel, Davos
- Sunstar Hotel, Flims
- SJH Auberge de jeunesse, St-Moritz
- Clinique privée Hoheneegg, Meilen
- Foyer régional pour personnes âgées Embrachertal, Meilen
- Foyer et EMS, Hinwil
- Foyer et EMS Neumünster, Zurich
- Fondation pour les personnes handicapées, Stein
- Point d'appui des sapeurs-pompiers Volketswil
- Pompiers Neftenbach
- Hôpital, Affoltern am Albis
- Association Valais de Cœur, Sion
- Résidence Notre-Dame, Genève
- Grand Hôtel Kempinski, Genève