

**Bedienungsanleitung für PC Programm**  
**Mode d'emploi pour logiciel PC**  
**Istruzioni per l'uso per programma per PC**  
**User manual for PC programme**

# *Charge*



## **Inhalt**

1	Einführung.....	3
2	Kartenübersicht .....	3
3	Installation.....	4
3.1	Software.....	4
3.2	Treiber für den Kartenleser „CardMan“.....	4
3.3	Lizenz bestellen .....	5
3.4	Lizenz einlesen .....	6
3.5	Lizenzkarte einlesen (nur für alte Systeme mit Lizenzkarte) .....	8
4	Mehrplatzbetrieb.....	9
5	Programm-Optionen.....	9
5.1	Vorgaben .....	9
5.2	Betreiber .....	9
6	Benutzerkarten bearbeiten .....	10
7	Ladungen anzeigen.....	10
8	Auswertung .....	10

## 1 Einführung

Mit dem PC-Programm **MCS-Charge** können Wertkarten für das **MCS Zahlssystem** am PC bearbeitet werden. Die dabei entstehenden Daten können in Form unterschiedlicher Listen ausgewertet und ausgedruckt werden. Die Verbindung zwischen PC und Chipkarten erfolgt über den Kartenleser, via USB-Schnittstelle des PC.

Hauptfunktionen des Programms:

- Erstellen von Wertkarten
- Erstellen von Listen geladener Karten

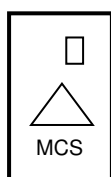
Anhand der PC-Software können Wertkarten auf einfache Weise mit einem kassierten Betrag aufgeladen werden.

Die vorliegende Anleitung beschreibt die Inbetriebnahme des Systems und dient als Nachschlagewerk für die Bedienung der **MCS-Charge** Software.

### In der Anleitung verwendete Konventionen

<b>Text kursiv fett</b>	Menupunkte oder Schalter der Programmoberfläche.
<b>Klicken</b>	„Klicken“ / „Anklicken“ bezeichnet den Vorgang, bei welchem der Cursor auf einen Schalter oder Menüpunkt gesetzt und die linke Maustaste kurz gedrückt wird
<b>Doppelklicken</b>	Wiederholtes Klicken (die linke Maustaste wird zweimal hintereinander kurz gedrückt) .
<b>Listbox</b>	Box, innerhalb welcher durch Anklicken eine Zeile aus einer Liste ausgewählt werden kann.

## 2 Kartenübersicht



Karte	Funktion
<b>Lizenzkarte oder Lizenzschlüssel</b>	Programmfunktionen freigeben
<b>Wertkarte</b> mit Standard- oder kundenspezifischer Bedruckung	Guthaben in den Kassierautomaten übertragen
<b>Verwaltungskarte</b>	Sicherheitseinstellungen ändern
<b>Key Karte</b>	Zutrittsberechtigung zum Programm

## 3 Installation

### 3.1 Software

#### Installation vorbereiten

Beachten Sie folgendes:

- Unter Windows 7, 8, 10 wie auch bei allen Server-Versionen muss die Installation durch einen Benutzer mit Administratorenrecht erfolgen.
- Deaktivieren Sie allfällige Virens Scanner vor der Installation! Diese können die Installation beeinträchtigen.

#### Software Download

Die Software ChargeV1310 kann, wie auf dem Hinweisblatt erwähnt heruntergeladen werden.

#### Software installieren

Das Installationsprogramm "ChargeV1310" starten. Die Schritt für Schritt Anleitung führt sie durch den Installationsvorgang.

### 3.2 Treiber für den Kartenleser „CardMan“




**ACHTUNG**

**Der Kartenleser darf erst nach erfolgter Installation des Programms „ChargePro“ mit dem USB-Anschluss des PCs verbunden werden !!**

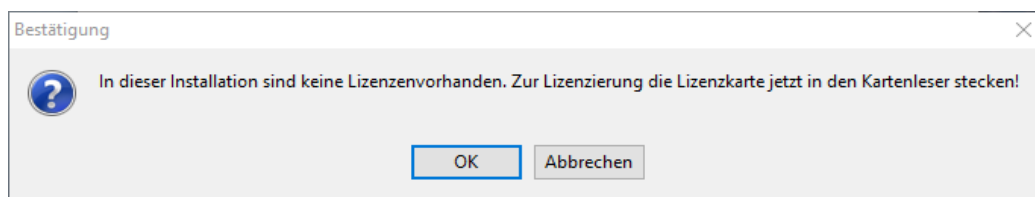
Damit der Kartenleser mit unserer Applikationssoftware betrieben werden kann, muss der richtige Treiber für den **CardMan** im PC installiert sein. Beim Installieren unserer Applikationen erfolgt dies automatisch, vorausgesetzt, dass auf dem PC nicht bereits ein anderer Treiber für diesen Kartenleser installiert worden ist.

## 3.3 Lizenz bestellen

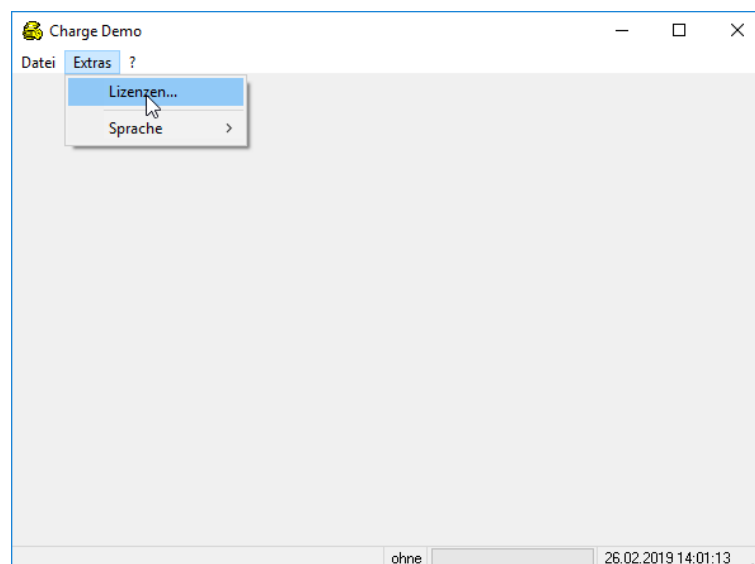
- Software  Charge starten



- Sollte die nachfolgende Meldung erscheinen, Taste **Abbrechen** drücken.

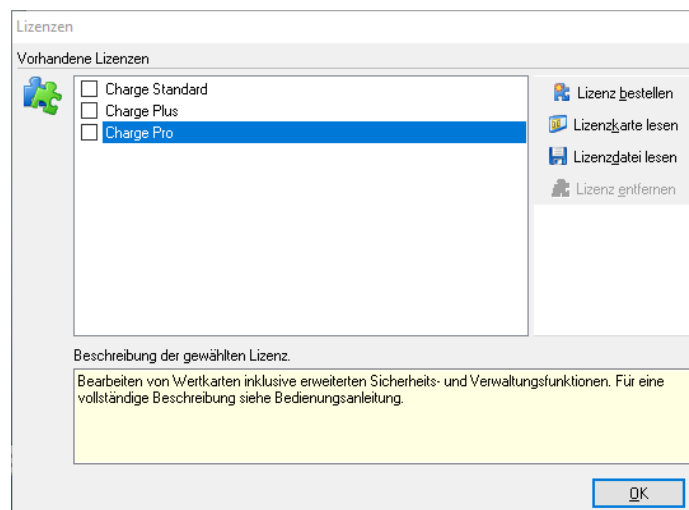


- Im Menu Extras > **Lizenzen...** anwählen

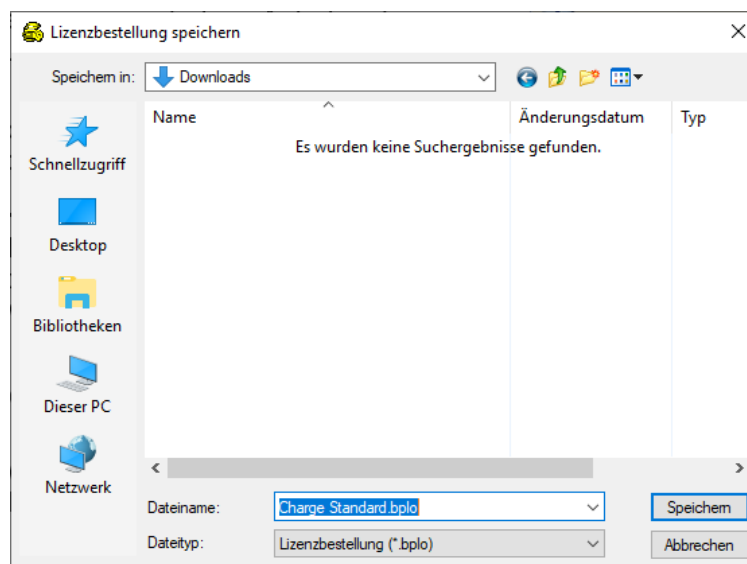
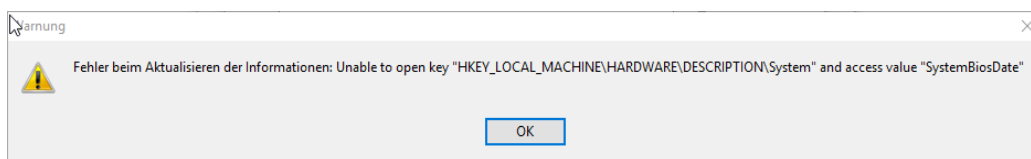


Gewünschte Lizenz "Charge Standard" auswählen.

- Taste  **Lizenz bestellen** drücken




- Sollte die nachfolgende Meldung erscheinen, die Taste  drücken.



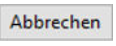
Das File **Charge Standard.bplo** mit der **Serien-Nr.** (Aufkleber am Kartenleser) an einem gewünschten Ort abspeichern. Die Datei sollte "Charge Standard xxxxxx-xxxx.bplo" heissen. Die Datei kann nun per E-Mail an [software@elektron.ch](mailto:software@elektron.ch) gesendet werden.

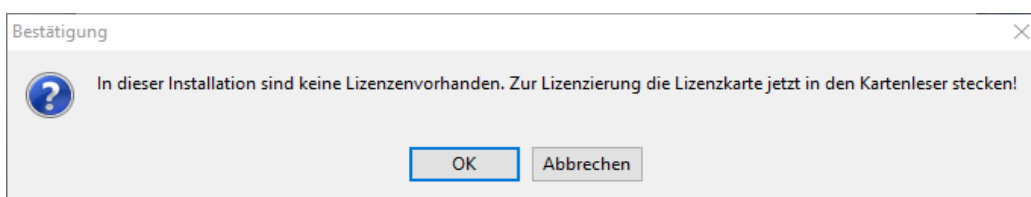
Das Lizenzfile **xxxxxx-xxxx.bpfl** wird in den nächsten Arbeitstag zugestellt und soll im Verzeichnis **Downloads** gespeichert werden.

### 3.4 Lizenz einlesen

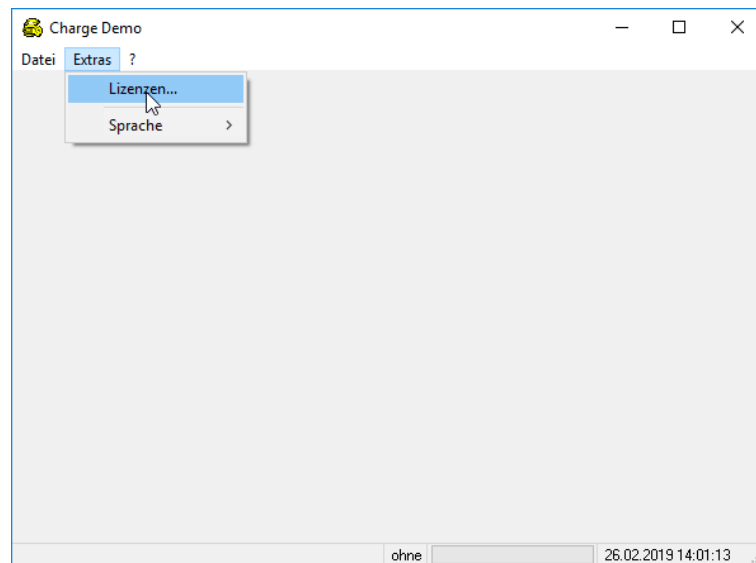
- Software  Charge starten



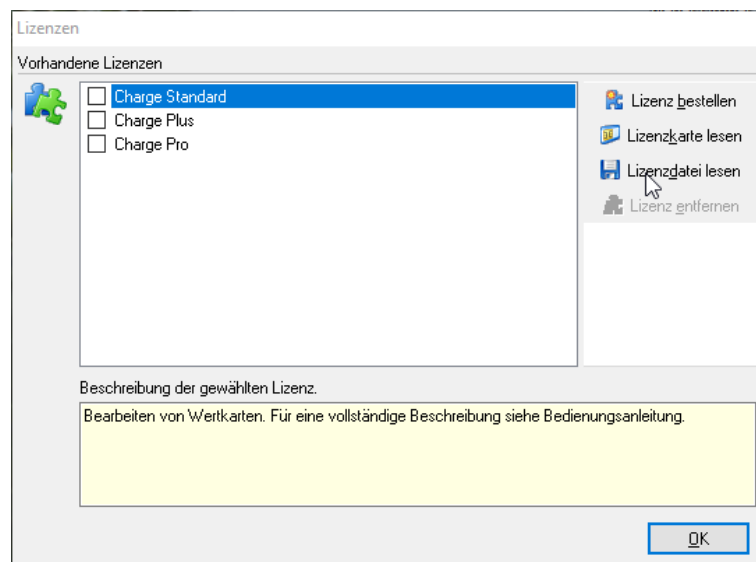
- Sollte die nachfolgende Meldung erscheinen, Taste  drücken.



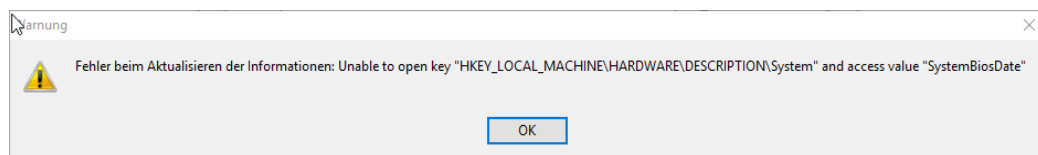
- Im Menu Extras > **Lizenzen...** anwählen



- Taste  **Lizenzdatei lesen** drücken

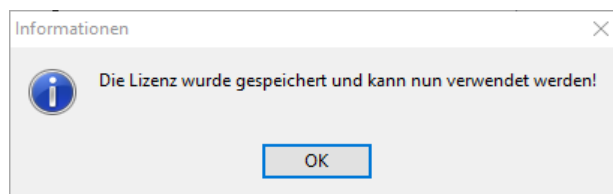
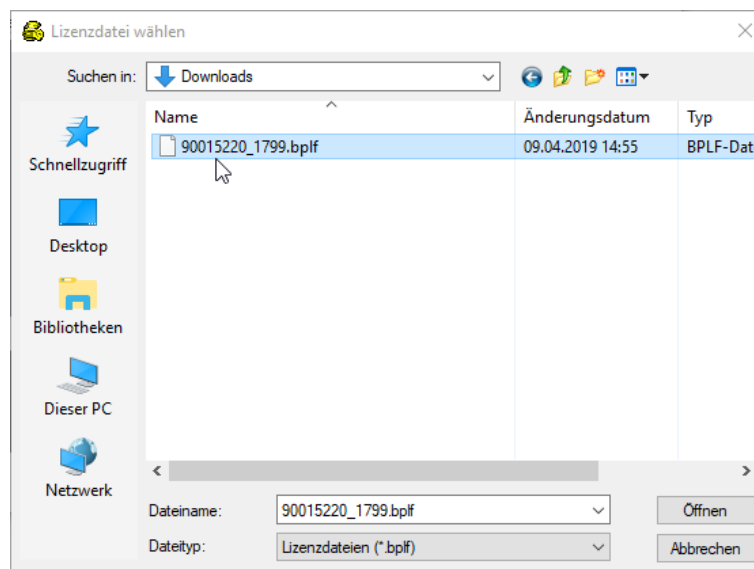


- Sollte die nachfolgende Meldung erscheinen, so drücken Sie die Taste .



- Das Verzeichnis **Downloads** wählen, das Lizenz **xxxxxxx-xxxx.bplf** wählen und die Taste **Öffnen** drücken.

**Öffnen**



- Drücken Sie die Taste **OK**.

**OK**

### 3.5 Lizenzkarte einlesen (nur für alte Systeme mit Lizenzkarte)

Um nach der Installation Zugriff auf die Programmfunktionen und die dazu benötigten Dialogfenster am Bildschirm zu erhalten, muss nach dem Aufrufen des Programms die Lizenzkarte in den **CardMan** eingesteckt werden.



In der Folge wird die Lizenzkarte nur noch nach einem Update der Software oder nach dem Reorganisieren der Datenbank benötigt.

#### Gültigkeit der Lizenz

Die Lizenzkarte berechtigt für die Installation auf einer einzigen Workstation. Die ID der Workstation wird auf der Karte gespeichert. Danach ist die Lizenzkarte nicht mehr für eine andere Workstation verwendbar.



## 4 Mehrplatzbetrieb

Mit der PC-Software **Charge** kann nur an einem einzigen Arbeitsplatz gearbeitet werden. Die eingesetzte Datenbank unterstützt nur einen Anwender.

## 5 Programm-Optionen

- Klicken Sie im Menü Extras auf Optionen. Das Fenster Optionen mit vier Registern wird angezeigt.

### 5.1 Vorgaben

#### 5.1.1 Karteneinheit

Hier wird die Einheit für das Guthaben auf der Benutzerkarte definiert (CHF, EUR, Punkte etc.).

#### 5.1.2 Kartenbetrag

##### Bezeichnung

Hier wird die Bezeichnung für das Guthaben auf der Benutzerkarte gewählt oder neu eingegeben (Kartenwert, Betrag auf Karte etc.).

##### Anzahl Dezimalstellen

In diesem Feld wird die Anzahl Dezimalstellen für die Anzeige des Ladebetrags definiert.

Ladebeträge				
Einstellung der Vorgabeladebeträge.				
1	5.00	6	50.00	
2	10.00	7	75.00	
3	20.00	8	100.00	
4	30.00	9	150.00	
5	40.00	10	200.00	

#### 5.1.3 Ladebeträge

Bis zu 10 unterschiedliche Ladebeträge können vordefiniert werden. Diese können per Mausklick, ohne weitere Eingabe, auf die Karte geladen werden.

##### Ladebeträge bearbeiten

Zum Bearbeiten oder Löschen einer Position markieren Sie diese mit dem Cursor und klicken auf die entsprechende Taste.

Solange ein Ladebetrag gelöscht ist, erscheint er nicht im Kartenfenster. Die Position kann aber jederzeit wieder mit einem Wert versehen und dadurch wieder angezeigt werden.

### 5.2 Betreiber

#### 5.2.1 Kontaktinformationen

- Geben Sie hier Ihre Adresse und Kontaktdaten ein.

#### 5.2.2 Zusatzdaten

##### Mehrwertsteuer-Nummer

- Wählen Sie in der Listbox die Abkürzung für „Mehrwertsteuer“ und geben Sie Ihre Mehrwertsteuer-Nummer ein. Diese finden Sie auf Ihren Quittungen.

##### Betreibernummer

Die Betreibernummer wird auf die Benutzerkarte übertragen. Die Benutzerkarte ist dadurch nur noch für Geräte mit gleicher Betreibernummer gültig. Bei Betreibernummer „0“ besteht keine Einschränkung.

Aus Sicherheitsgründen muss zum Ändern der Betreibernummer die Lizenzkarte in den Kartenleser eingesteckt sein.


Kontakt	
Kontaktinformationen des Betreibers für Auswertungen.	
Firma	Brupel AG
Name	
Adresse	Grundstrasse 1
PLZ / Ort	5436 Würenlos
Telefon	056 436 80 90
Fax	056 436 80 95
Mobiletelefon	
E-Mail	mail@brupel.ch

Zusatzdaten	
Zusatzinformationen des Betreibers für Auswertungen und Betrieb.	
MwSt-Nr.	103 197
MwSt Satz	7.6
Betreibernummer	5436

## Betreibernummer ändern



- Klicken Sie ganz rechts auf die Taste . Das Fenster **Betreibernummer** wird angezeigt.
- Geben Sie die gewünschte Nummer ein.



## 6 Benutzerkarten bearbeiten

### Karte laden

- Um eine neue Benutzerkarte zu laden, stecken Sie diese in den Kartenleser und klicken im rechten Fenster auf das Register **Kartenverwaltung**.
- Klicken Sie auf die Taste neben einem vorgegebenen Wert oder geben einen neuen Wert ein und klicken anschliessend auf die Taste daneben. Nach dem Laden wird automatisch eine Quittung gedruckt.

### Karte löschen

- Um eine Benutzerkarte zu löschen, stecken Sie diese in den Kartenleser und klicken im rechten Fenster auf das Register **Kartenverwaltung**.
- Klicken Sie unten im Fenster auf die Taste **Karte löschen**. Nach dem Löschen kann die Benutzerkarte wieder wie eine neue Karte mit neuen Daten beschrieben werden.

## 7 Ladungen anzeigen

- Um die auf Benutzerkarten erfolgten Ladevorgänge anzuzeigen, klicken Sie auf das Register **Ladungen**.

Datum / Zeit	Beschreibung	Quittung	Kartenstatus	Bemerkungen
18.11.2004 10:58:43	Ladung mit 40.00 CHF	X	Geladen	
18.11.2004 07:58:51	Ladung mit 5.00 CHF	X	Geladen	
18.11.2004 07:58:05	Ladung mit 150.00 CHF	X	Geladen	
18.11.2004 07:59:57	Löschung mit 0.00 CHF	-	Geladen	
18.11.2004 07:52:23	Ladung mit 40.00 CHF	X	Geladen	
17.11.2004 11:35:31	Löschung mit 0.00 CHF	-	Geladen	
17.11.2004 07:59:56	Ladung mit 40.00 CHF	X	Geladen	
17.11.2004 07:59:27	Ladung mit 10.00 CHF	X	Geladen	
17.11.2004 07:56:50	Ladung mit 5.00 CHF	X	Geladen	
17.11.2004 07:56:00	Ladung mit 100.00 CHF	X	Geladen	
17.11.2004 07:47:52	Löschung mit 0.00 CHF	-	Geladen	
16.11.2004 14:40:45	Ladung mit 30.00 CHF	X	Geladen	
16.11.2004 14:39:49	Ladung mit 5.00 CHF	X	Geladen	
16.11.2004 14:39:40	Löschung mit 0.00 CHF	-	Geladen	

## 8 Auswertung

- Um die erfolgten Ladevorgänge auswerten zu können, klicken Sie auf das Register **Berichte**.
- Markieren Sie die CheckBox **Ladungen Wertkarte** und wählen Sie **Drucken** oder **Vorschau**.
- Wählen Sie im Fenster **Bereichsauswahl** zwischen:
  - Alles**  
Sämtliche Ladungen werden ausgewertet
  - Eingeschränkt**  
Nur Ladungen, die während des eingegebenen Zeitbereichs erfolgt sind, werden ausgewertet.

